

Águila Real

Aquila chrysaetos

Nombre en inglés: Golden Eagle

Nombre en Francés: Aigle Royal

Otros nombres: Águila dorada

Tamaño: Longitud desde la cabeza hasta las garras 70-84 cm

Envergadura 185-220 cm, Peso 3-6.4 Kg

Tipo de migrador: parcial



Introducción

El águila real es una rapaz grande y poderosa que recibe su nombre en inglés por la coloración dorada de las plumas de la cabeza y del cuello. Esta especie se encuentra en todo el hemisferio norte, lo que incluye Norteamérica, Europa y el norte de Asia. Prefiere hábitats no alterados ni modificados en zonas montañosas abiertas, siendo más común en zonas donde existen espacios amplios para la caza y acantilados para la nidificación. En Norteamérica esta especie es mucho más común en la zona oeste que en el este.

Siendo una de las especies de aves rapaces más poderosas y grandes de Norteamérica, el águila real ha inspirado tanto admiración como temor y hasta odio. Desde hace mucho tiempo y hasta el día de hoy, el hombre continúa siendo la mayor amenaza para esta especie. Los nativos norteamericanos las sacrificaban en grandes cantidades para sus ceremonias. En el oeste norteamericano, donde se decía que las águilas reales mataban ovejas, los rancheros les disparaban continuamente. Se estima que en Texas y Nuevo México se mataron alrededor de 20.000 águilas entre 1940 y 1962. En 1962, el Acta para la Protección del Águila Calva (*Haliaeetus leucocephalus*) se amplió para proteger también a los individuos adultos, juveniles, huevos y nidos de águila real, lo que continúa hasta la actualidad.

Identificación

El águila real es una rapaz grande y de coloración oscura, con plumas de color dorado en la región del manto y coronilla. Estas águilas adquieren el plumaje adulto a los cuatro o cinco años de edad. Los individuos adultos son principalmente de color café oscuro con la cola de color gris barrado oscuro. Los individuos inmaduros o juveniles son de color café con parches blancos en la base de las plumas de vuelo. La cola presenta una banda terminal oscura y una ancha banda subterminal blanca. Durante las mudas posteriores se va perdiendo la coloración blanca de las alas y la cola hasta alcanzar el plumaje adulto. El águila real tiene la cabeza y la cola algo más pequeñas que el águila calva.

Las águilas reales planean manteniendo las alas levemente elevadas en forma dihedral o de "V". Cuando emprende el vuelo activo lo hace lento pero poderosamente y generalmente se desliza brevemente tras unos seis u ocho aleteos. En ocasiones realizan vuelos en picado que pueden ser casi tan veloces como los de los grandes halcones.

Hábitos Reproductivos

El águila real tiende a evitar áreas con densa cobertura boscosa y anida típicamente en hábitats abiertos o semiabiertos, tales como áreas arbustivas, pastizales, terrenos de granjas, áreas boscosas, bosques de coníferas y tundra. Los nidos se construyen en acantilados, árboles, diques o estructuras artificiales e incluso en el suelo. La mayoría de los nidos están ubicados cerca de las zonas de caza y por lo general desde ellos es posible tener una buena vista del área circundante. Cuando los nidos se ubican en árboles, éstos son generalmente los más grandes y altos de la zona. Los nidos se construyen con ramas gruesas entre uno y tres meses antes de la puesta. Tanto el macho como la hembra participan en la construcción del nido antes de la incubación, y ambos continúan aportando material

durante el periodo de cría de los polluelos. Las parejas de poblaciones no migradoras continúan añadiendo material al nido aún cuando la temporada de reproducción ha terminado. Es común que las parejas utilicen dos o tres nidos de manera alternativa dentro de su territorio, ya que las águilas reales reutilizan sus nidos uno y otro año durante décadas. Por esta razón los nidos pueden aumentar considerablemente de tamaño y varios de los nidos recién construidos no son utilizados en el mismo año de su construcción.

Hábitos Alimenticios

El águila real es un ágil depredador que caza desde perchas y también al vuelo. Para ello planea sobre el terreno y luego desciende para realizar un vuelo a baja altura. La técnica empleada para la caza varía dependiendo del clima, la topografía y el tipo de presa que pueda encontrar. En ocasiones, las parejas de águilas reales pueden cazar de manera cooperativa, especialmente cuando se trata de presas de mayor tamaño de las que se alimentan directamente en el lugar de captura. Si por el contrario, se trata de aves, éstas son capturadas predominantemente al vuelo. Las águilas reales pueden alimentarse de carroña, especialmente durante el invierno. En este caso se congregan varios individuos que respetan un orden jerárquico.

El águila real es un depredador oportunista que se alimenta de gran variedad de especies y cuya dieta varía de acuerdo a su distribución geográfica y temporal. Esta especie prefiere alimentarse de mamíferos de mediano o pequeño tamaño. En Norteamérica los conejos, las liebres, ardillas, marmotas y perrillos de las praderas constituyen las presas más comúnmente perseguidas. Durante la época reproductiva se alimentan principalmente de mamíferos, seguido de aves y, con menor frecuencia, de reptiles y de peces. Dentro de las aves que más frecuentemente capturan se encuentran los faisanes y urogallos y, en algunas zonas, también las aves acuáticas. Aunque prefiere presas pequeñas, el águila real es un poderoso depredador que puede alimentarse de presas incluso de mayor tamaño que ella misma, como las cabras montesas, ovejas, venados, caribúes, antílopes americanos, focas, coyotes, lince y tejones. Dentro de las aves de mayor tamaño sobre las que depreda se encuentran los patos salvajes, cisnes, grullas, garzas azules y águilas pescadoras. A pesar de que en muy raras ocasiones las águilas reales depredan sobre animales domésticos, suelen ser consideradas como amenazas para el ganado.

Estado De Conservacion

La población actual del águila real se estima por encima de los 120.000 individuos. En Norteamérica, el número de aves nidificantes se encuentra entre 40.000 y 50.000 individuos.

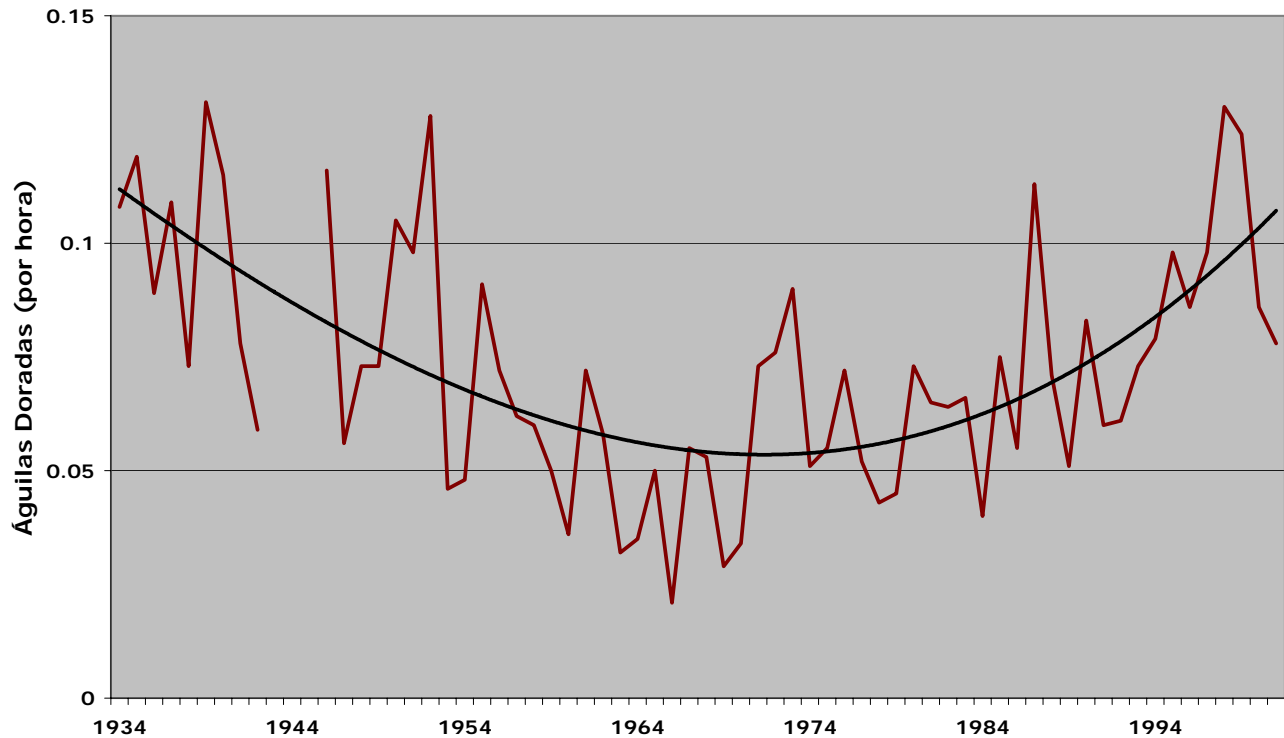
Aunque algunas de las poblaciones parecen estar disminuyendo localmente, las cifras se han estabilizado e incluso incrementado globalmente. Las águilas reales tienen pocos enemigos naturales, siendo el hombre, tanto directa como indirectamente, la mayor causa de mortalidad para esta especie. Históricamente ha sido objeto de persecución directa mediante disparos, capturas y destrucción de los nidos. Actualmente se encuentra protegida en Norteamérica y a pesar de que se reportan aún algunos incidentes de persecución directa, éstos no son comunes.

Dentro de algunas de las otras causas de mortalidad se encuentran la electrocución con líneas de alta tensión, la colisión con vehículos, líneas de alta tensión, turbinas de viento y otras infraestructuras y los envenenamientos. Dichos envenenamientos se producen cuando las águilas reales consumen cadáveres o carroñas de mamíferos que han sido dejados como señuelos para otros mamíferos o también al consumir cadáveres con algún tipo de marcaje de seguimiento. Debido a los hábitos alimenticios de la especie y a la predilección de mamíferos dentro de su dieta, no se vio muy afectada por el uso indiscriminado de pesticidas organoclorados.

Los disturbios antropogénicos alrededor de los nidos pueden producir el abandono de los mismos por parte de la pareja reproductora, al igual que cambios en el medio como urbanizaciones, desarrollo de agricultura, fuegos naturales y actividades mineras, que tienden a eliminar el hábitat y la población de

presas. En el Este de Norteamérica los programas de reforestación podrían tener consecuencias negativas para la especie al producir pérdida del hábitat óptimo.

Variaciones anuales en el paso del Águila Dorada durante su migración por el Santuario de Hawk Mountain (1934-2001)



Migración

El águila real es una de las 26 especies de rapaces considerada como migradora parcial.

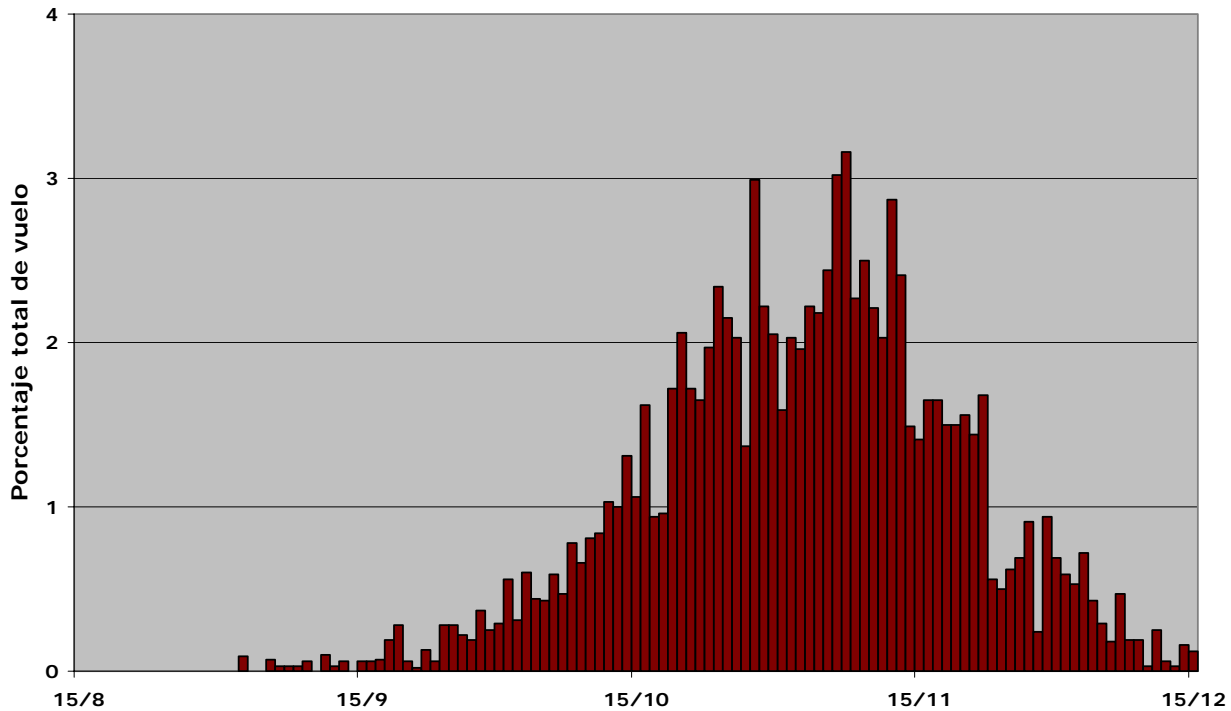
Las poblaciones de águila real que se encuentran en el límite norte de su distribución son más propensas a migrar que aquellas que se reproducen un poco más al sur. Aunque algunos de los individuos que nidifican al norte viajan más de 5.000 Km. entre sus zonas de invierno y de reproducción, la mayoría son considerados como migradores de corta a media distancia. A menores latitudes, las parejas de águila real tienden a ser completamente sedentarias. En los años en que la disponibilidad de alimento es muy baja pueden vagar por las cercanías del territorio.

Al igual que otras rapaces, las águilas reales inician su migración en un frente amplio, pero a medida que la migración avanza, se concentran a lo largo de "líneas de guía" mientras viajan hacia el sur. Las águilas reales se observan en grandes concentraciones a lo largo de las formaciones montañosas y la región de los Grandes Lagos mientras planean, aunque esta especie evita en la medida de lo posible, el vuelo sobre grandes masas de agua. En Norteamérica las águilas reales que migran por el este se concentran en las Montañas Apalaches, mientras que en el Oeste lo hacen sobre las Montañas Rocosas.

Estas águilas migran generalmente de forma individual o en pequeños grupos de entre dos y cinco individuos. La velocidad de vuelo en migración oscila entre los 50 y 55 kilómetros por hora. Durante el otoño, los juveniles e inmaduros de águila real abandonan sus territorios de cría antes que los adultos, y durante la primavera son los adultos quienes inician el retorno más temprano. Es común observar a esta especie cazando durante su migración.

En Hawk Mountain Sanctuary, el pico de migración de águilas reales se observa en los días siguientes al paso de un frente frío. La mayoría de las águilas reales que se contabilizan migrando a través del Santuario se presentan en noviembre. Los datos del estudio a largo plazo realizado en el Santuario (1934-2002) indican un promedio otoñal de 54 águilas reales, y la media para los últimos diez años (1993-2002) se encuentra alrededor de los 100 individuos. Durante el otoño de 2003 se contaron 159 individuos, siendo el 20 de noviembre de 2003 el día en que se registró un record para la especie, con un total de 31 individuos.

Estacionalidad de la migración del Águila Dorada en el Santuario de Hawk Mountain (1934-2001)



Los 10 mejores días de observación de Aguilla Real en el Santuario de Hawk Mountain (1936-2002)

Número de aves	Fecha
31	20 Nov 2003
18	30 Oct 1998
14	12 Nov 1987
14	28 Oct 1996
14	27 Nov 1997
13	5 Nov 1946
13	9 Nov 1995
13	31 Oct 1998
13	7 Nov 1999
12	9 Nov 1946

Literatura Sugerida

DUNNE, P., D. SIBLEY, AND C. SUTTON. 1988. Hawks in flight. Houghton Mifflin Company, Boston, Massachusetts.

FERGUSON-LEES, J. AND D.A. CHRISTIE. 2001. Raptors of the World. Houghton Mifflin Company, Boston, Massachusetts.

JOHNSGARD, P.A. 1990. Hawks, eagles, and falcons of North America. Smithsonian Institution Press, Washington, D.C.

KOCHERT, M.N., K. STEENHOF, C.L. MCINTYRE, AND E.H. CRAIG. 2002. Golden Eagle (*Aquila chrysaetos*). No. 684 in The Birds of North America (A. Poole and F. Gill, Eds). The Birds of North America, Inc., Philadelphia, Pennsylvania.

WEIDENSAUL, S. 1989. North American birds of prey. Gallery Books, New York, New York.

WHEELER, B.K. 2003. Raptors of eastern North America. Princeton University Press, Princeton, New Jersey.

WHEELER, B.K. AND CLARK, W.S. 1999. A photographic guide to North American raptors. Academic Press, San Diego, California