

Aguilucho Colinegro

Circus cyaneus

Nombre en Inglés: Northern Harrier, Marsh Hawk, Hen Harrier, Gray Ghost (macho)

Nombre en Francés: Busard Saint-Martin

Otros nombres: Aguilucho Palido, Gavilán Rastrero

Tamaño: longitud desde la cabeza hasta la cola 41-45 cm (macho), 45-50 cm (hembra), envergadura 97-109 cm (macho), 111-122 cm (hembra); peso 290-390 g (macho), 390-600 g (hembra).

Tipo de migrante: parcial



Introducción

El Aguilucho Colinegro es una rapaz de cuerpo delgado y alas alargadas con vuelo pausado que habita áreas abiertas en la mayor parte de los estados de Estados Unidos y la zona subártica de Canadá. De las trece especies de aguiluchos que existen en el mundo, el Aguilucho Colinegro es el único que habita en Norteamérica, estando las otras especies ampliamente distribuidas en Europa, Asia y África. Prefiere hábitats abiertos lo que incluye manglares y pastizales. Construyen sus nidos en el suelo, bien de forma individual o en pequeñas colonias, aunque fuera de la época reproductiva es posible encontrarlos perchados formando dormideros en el suelo, algunas veces incluso junto con el búho o lechuza campestre (*Asio flammeus*).

Identificación

Poseen alas y cola largas y delgadas, y presentan un disco facial similar al de los búhos. Se trata de un ágil volador que presenta un contorno en forma de diedro o "V" y un balanceo similar al del zopilote cabecirrojo.

Presentan tres plumajes diferentes: machos adultos, hembras adultas y juveniles, aunque en todos los individuos siempre aparece el obispillo blanco característico. Los machos adultos, a los que se les conoce también como los "fantasmas grises", son predominantemente grises por encima y blanquecinos en la región ventral con líneas marginales negras a lo largo de la zona ventral de las alas, y la punta de la cola negruzca. Las hembras adultas son predominantemente de color café por encima con el vientre marrón claro acompañado de una gran cantidad de estrías de color café más oscuro. Los juveniles son generalmente de color café oscuro en la región dorsal, con el vientre y pecho canela. Las hembras son entre un 10-20% más grandes y con un 50% más de peso que los machos.

Hábitos Reproductivos

Los Aguiluchos Colinegros pueden ser monógamos o polígamos (un macho con varias hembras). Los machos polígamos tienen generalmente dos o tres hembras, aunque se conoce el caso de un macho que mantuvo a siete hembras durante la misma temporada de cría. Bajo estas circunstancias, cada hembra tiene su propio nido, y el macho cuida de cada una de ellas de manera individual y simultánea.

Los despliegues aéreos y el cortejo basado en el aporte de alimento, parece ser el principal factor que determina la selección de las hembras a favor o en contra de un determinado macho. En ocasiones las hembras pueden abandonar a su pareja durante la construcción del nido o el cortejo si

el macho deja de hacer despliegues convincentes o si no provee de alimento suficiente. Las parejas no se establecen para siempre, de manera que cada época reproductiva trae nuevas parejas y cortejos.

Típicamente, los machos regresan a sus territorios de reproducción antes que las hembras e inician los despliegues de cortejo tan pronto como llegan éstas. Las "danzas aéreas" son más frecuentes durante los años en los que la comida es abundante, siendo los machos que desarrollan los cortejos más típicos quienes atraen el mayor número de hembras. Las danzas aéreas implican una serie de movimientos en "U", vuelos oscilatorios entre los 10 y los 300 metros por encima del suelo, y en ocasiones cubren una distancia de uno o más kilómetros mientras los realizan. Al final de las danzas, el macho vuela hacia el posible sitio de nidificación, y las hembras interesadas en aparearse con él lo siguen. A pesar que los Aguiluchos Colinegros regresan a sus sitios habituales de nidificación, éstos no utilizan los mismos nidos que en las temporadas anteriores.

Los Aguiluchos Colinegros construyen sus nidos en el suelo, casi siempre en zonas abiertas. Ya sea el macho o la hembra quien seleccione el lugar, los dos ayudan activamente en la construcción del nido, que está ubicado predominantemente en áreas densas de pastizales o arbustos donde se encuentran lugares pantanosos, de manera que el acceso de los depredadores sea menor. La construcción total del nido puede llevar desde algunos días hasta varias semanas, tras lo cual la pareja continúa aportando material al nido durante la incubación e incluso tiempo después, cuando los polluelos tienen entre tres y cuatro semanas de edad.

La puesta es de cuatro a seis huevos. Si la primera puesta es destruida, ocasionalmente se realiza una segunda puesta. El periodo de incubación se inicia después de haber colocado el primer huevo, de manera que los polluelos eclosionan asincrónicamente (no al mismo tiempo). Durante los 30 a 32 días que dura el periodo de incubación, la hembra está constantemente atendiendo el nido, dejándolo únicamente para tomar las presas que el macho le trae, coleccionar más material para el nido o para realizar cortos vuelos a modo de ejercicios. Una vez que los polluelos salen del cascarón, son atendidos continuamente durante los primeros doce o catorce días. Tras éste periodo la hembra pasa menos tiempo en el nido durante el día, dejando los momentos de alimentación a los polluelos exclusivamente para la noche durante un periodo de dos semanas. Durante el tiempo que la hembra permanece en el nido, el macho provee comida para ella. Cuando éste se acerca al nido con presas, realiza llamadas cortas a la hembra y la transferencia de alimento tiene lugar en vuelo, cuando el macho deja caer la presa para que la hembra la tome. Si la hembra no se encuentra en el nido, el macho deja caer el alimento dentro de éste, sin que los polluelos puedan alimentarse de estas presas. Las hembras que tienen como parejas a machos polígamos, suelen recibir menos alimento que aquéllas que cuentan con un compañero exclusivo, por lo que las primeras deben iniciar las faenas de cacería anticipadamente, lo que implica abandonar el nido antes. Como resultado de esto, los polluelos de parejas polígamas son mucho más susceptibles a la depredación.

Cuando los polluelos tienen alrededor de dos semanas de edad, empiezan a caminar y a moverse en un radio de 15 metros alrededor del nido. Sus primeros vuelos cortos ocurren cuando tienen aproximadamente unas cuatro o cinco semanas. En una etapa más avanzada, los volantones pasan la noche perchados cerca unos de otros, mientras que el día lo pasan en perchas solitarias esperando que los padres les lleven comida. Los polluelos de la misma nidada vuelan generalmente juntos y se persiguen, especialmente cuando los padres llegan con presas. Estas son transferidas a los juveniles en el aire, y por lo general el que detecte e intercepte primero al parental con la presa podrá tomarla. Durante las dos o cuatro semanas después de que los polluelos empluman, los parentales continúan llevándoles alimento. Los volantones pasan menos de una hora diaria intentando cazar, y en muy pocas ocasiones consiguen alguna presa antes de ser completamente independientes.

Hábitos Alimenticios

Los Aguiluchos Colinegros buscan sus presas en campos abiertos, volando típicamente a muy baja altura mientras se deslizan y aletean lentamente. Esta especie prefiere cazar en zonas donde la vegetación es mixta y evitan generalmente áreas donde tan sólo se encuentran pastos o vegetación de poca altura. Rara vez se les encuentra cazando desde perchas, y durante el invierno es común observarlos robándose presas entre sí.

El disco facial y la tendencia a volar a baja altura le permiten detectar sus presas mediante el oído y la vista simultáneamente. Sin embargo la audición parece ser el principal sentido empleado en la cacería. Respecto a las artes de caza, los machos son los más eficientes, seguidos por las hembras adultas y en tercer lugar los juveniles, mucho más inexpertos e ineficientes en la captura de presas. Durante el verano los aguiluchos se alimentan de mamíferos de pequeño a mediano tamaño (particularmente roedores), aunque también incluyen en su dieta aves, reptiles, anfibios e insectos. Durante el invierno son los mamíferos y las aves quienes componen en mayor proporción la dieta de la especie, si bien existe una gran variedad respecto a las presas dependiendo de la ubicación de cada individuo. Por ejemplo, en el extremo norte de su distribución las ratas silvestres o de campo constituyen la mayor parte de la dieta. Las presas de mayor tamaño son típicamente despedazadas antes de ser consumidas; las de menor talla, dentro de las que se incluyen ratones e insectos, son generalmente tragados enteros. Durante la época de cría, estas rapaces pueden esconder o dejar en determinados lugares alimento extra.

Estado De Conservación

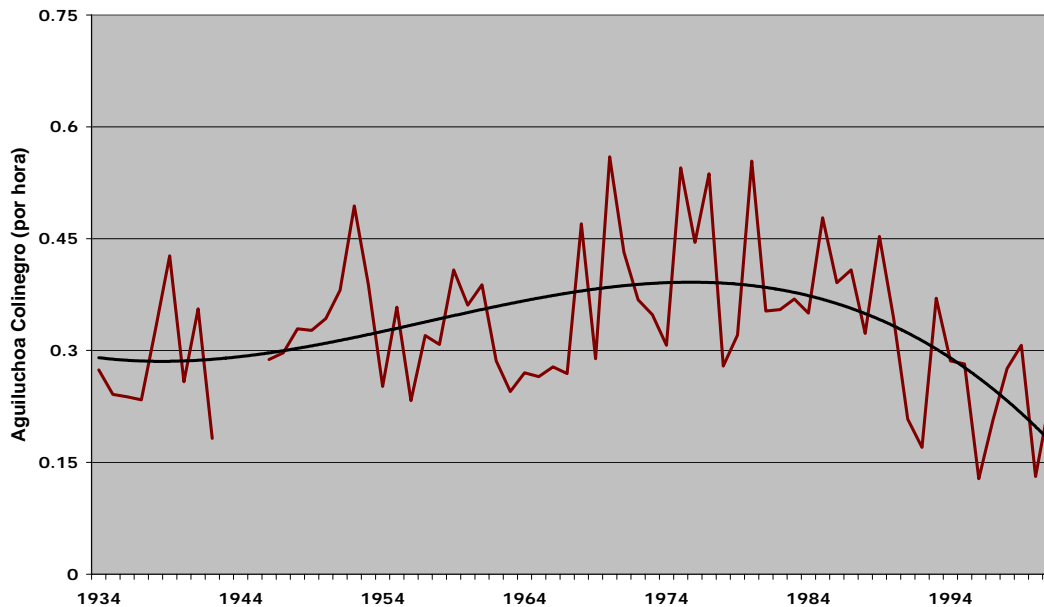
La población actual de esta especie en Norteamérica excede los 100.000 individuos.

Desde una perspectiva amplia, la población de Aguiluchos Colinegros está en detrimento globalmente y la principal causa de esto se atribuye a la pérdida de hábitat apropiado (ya que cada vez son más extensas las áreas destinadas para monocultivos), tala de árboles para uso doméstico o industrial, el drenaje extensivo e intensivo de zonas húmedas para el desarrollo de agricultura e industrias, dejando sin lugares para anidar o cazar a los aguiluchos pálidos. La densidad y accesibilidad de las presas disminuye a medida que se aumenta el sobrepastoreo, los sembrados sin cercas vivas y el uso de pesticidas, mientras que el uso de maquinaria pesada y de mantenimiento intensivo de la tierra, al igual que el pastoreo, destruye los nidos.

Desde mediados de 1940 hasta inicios de 1970, el amplio uso de pesticidas organoclorados, entre ellos del DDT, aumentó los niveles de toxicidad en las presas de las que se alimentan los aguiluchos pálidos. Cuando estos aguiluchos capturaban presas contaminadas con DDT, éste se acumulaba en los tejidos grasos o adiposos lo cual generó una reducción en el éxito reproductivo, ya que hace que el cascarón de los huevos se torne muy blando y delgado. Muchas de las poblaciones que disminuyeron en el norte de América por el uso del DDT están recuperando su estado original, después de la prohibición en el uso de este pesticida en 1972.

En Norteamérica, los Aguiluchos Colinegros no son objeto de persecución directa, si bien esto no es así en todas las zonas de su distribución mundial. En Inglaterra estas rapaces son consideradas una amenaza para los grévoles rojos (*Lagopus lagopus*) y otras especies que se mantienen para cacería deportiva, por lo cual algunos guardaparques disparan a los adultos de estos aguiluchos, mientras destruyen sus nidos y polluelos.

Variaciones anuales en el paso del Aguilucho Colinegro durante su migración por el Santuario de Hawk Mountain (1934-2001)



Migración

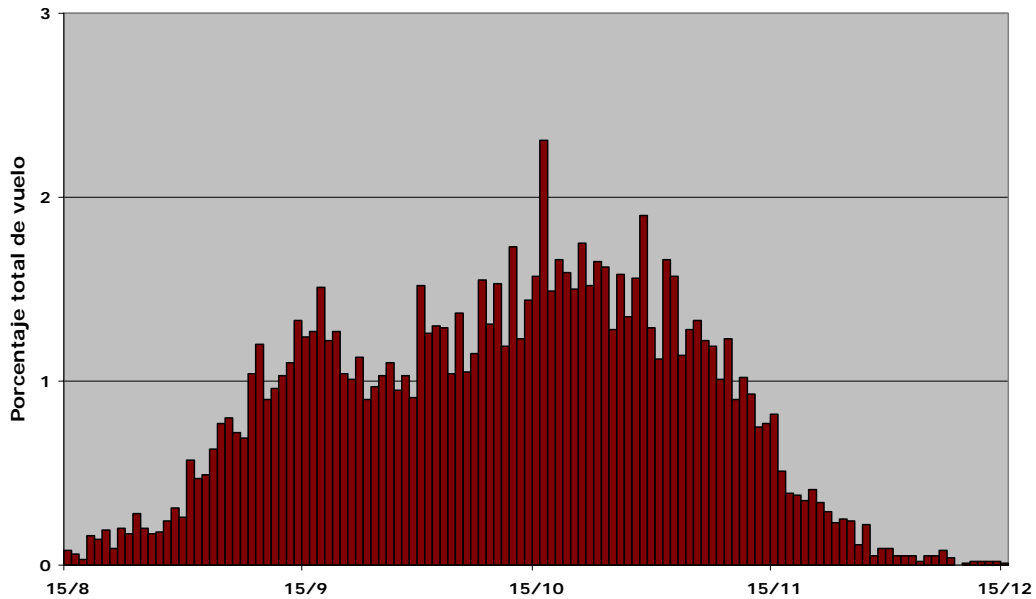
El Aguilucho Colinegro es una de las 26 especies de rapaces Norteamericanas que se considera como migrante parcial.

Los Aguiluchos Colinegros que se reproducen en la zona norte de su rango de distribución tienden a ser migrantes de largas distancias. Al igual que otras rapaces, los Aguiluchos Colinegros inician su migración en un frente amplio, si bien a medida que la migración continúa, algunos individuos se concentran a lo largo de corredores, pero ésta es una de las especies de rapaces que menos sigue líneas de guías en grandes concentraciones. Como resultado de esto, los números de Aguiluchos Colinegros registrados en diferentes estaciones de monitoreo de migración es generalmente bajo, y raramente contribuyen con más del 4% del total de aves contadas por los diferentes grupos de observadores.

Durante la migración, estas aves realizan una combinación entre un aleteo y un planeo, a la vez que vuelan a menor altura en comparación con las otras rapaces migrantes. Por otra parte pueden realizar vuelos durante periodos de lluvia y de nevadas, mientras que la mayoría de las otras rapaces prefieren no arriesgarse. Los Aguiluchos Colinegros son una de las pocas especies que realizan vuelos prolongados sobre grandes cuerpos de agua.

En Hawk Mountain se contabilizan unos 230 Aguiluchos Colinegros cada otoño. La mayor concentración de aves se observa entre septiembre y noviembre, con un pico muy poco evidente hacia finales de octubre.

Estacionalidad de la migración del Aguilucho Colinegro en el Santuario de Hawk Mountain (1934-2001)



Los 10 mejores días de observación de Aguilucho Colinegro en el Santuario de Hawk Mountain (1936-2002)

Número de aves	Fecha
36	30 Sep. 1953
36	29 Oct. 1955
35	16 Oct. 1980
31	16 Sep. 1980
26	28 Oct. 1961
26	3 Nov. 1980
25	2 Nov. 1993
24	9 Nov. 1985
24	16 Oct. 1999
23	21 Oct. 1961

Literatura Sugerida

DUNNE, P., D. SIBLEY, AND C. SUTTON. 1988. Hawks in flight. Houghton Mifflin Company, Boston, Massachusetts.

FERGUSON-LEES, J. AND D.A. CHRISTIE. 2001. Raptors of the World. Houghton Mifflin Company, Boston, Massachusetts.

JOHNSGARD, P.A. 1990. Hawks, eagles, and falcons of North America. Smithsonian Institution Press, Washington, D.C.

MACWHIRTER, R.B. AND K.L. BILDSTEIN. 1996. Northern Harrier (*Circus cyaneus*). No. 210 in The Birds of North América (A. Poole and F. Gill, Eds). The Academy of Natural Sciences, Philadelphia, Pennsylvania and The American Ornithologists' Union, Washington, D.C.

WEIDENSAUL, S. 1989. North American birds of prey. Gallery Books, New York, New York.

WHEELER, B.K. AND CLARK, W.S. 1999. A photographic guide to North American Raptors. Academic Press, San Diego, California.